


# Kulturarv og økonomisk verdiskaping i lokalsamfunn - Røros



Samfunn i endring - kulturarvens betydning  
Lillehammer 30.10.07  
Karin Ibenholt

# Hva skal jeg snakke om?

- 
- **Lokal verdiskaping med kulturminner**
    - Hvilke effekter?
    - Hvordan måle?
  - **Røros som case**
    - Forskningsprosjektet
    - Turistene
    - Bedriftene
    - Innflyttere
    - Veien videre

# Verdien av kulturminner: 2 angrepsmåter

---

- Samfunnsøkonomisk verdi:
  - Måler beholdningen av kulturminner
  - Ikke alltid målbart
  - Egen-, bruks-, opplevelses-, kunnskaps-, erfaringsverdi mv.
  - Estetisk, sosial, historisk, symbolsk, autentisk, kulturell
  - Betalingsvillighet, ekspertvurdering mv. (miljøøkonomi)
- Økonomisk verdiskaping:
  - Måler en strøm, for eksempel verdien skapt i løpet av et år
  - Målbare størrelser
  - Direkte inntekter som kommer fra eksport av varer og tjenester
  - Genererer andre indirekte inntekter
  - Grunnlag for næringsvirksomhet

# Regionaløkonomiske effekter

---

- Direkte effekter:
  - Varer og tjenester som selges til andre enn lokalbefolkningen
  - Sysselsetting, value added (ev. salg)
- Indirekte effekter:
  - Kryssløpseffekt - underleveranser
  - Inntektseffekt – økte lokale inntekter som brukes lokalt
  - Akselerasjon - investeringsfasen
  - Avledede effekter – festivaler, håndverkere
  - Tiltrekkingseffekter – mer attraktivt sted å bo
- Må ta hensyn til:
  - Fortregning – finnes det ledige ressurser?
  - Slitasje
  - Investeringsbehov
  - Avgrensningen – hvor stort område ser vi på?
  - Risiko for dobbeltelling

# Beregninger av verdiskaping og kultur

---

- Investering i
  - Kulturaktiviteter: festivaler, opera mv.
  - Reiseliv
  - Få studier av kulturminner
- Mange økonomer skeptiske grunnet "overoptimistiske" beregninger
  - Ikke tatt hensyn til fortrengning av ressurser
  - Dobbeltelling?
  - Tillagt aktiviteten for stor betydning
- Er det behov for slike analyser?
  - Motstandere: kan lett misbrukes, seriøse økonomer bør holde seg borte
- Det trengs nøkterne og faglig gode analyser!

# Kulturarv og verdiskaping. Økonomiske virkninger av kulturarven på Røros

---

Samarbeid Econ Pöyry og NIKU

Prosjektets mål:

- Beregne økonomiske effekter av kulturminnene, og verdensarvsstatusen
  - Direkte og indirekte økonomiske verdier
- Hva betyr kulturminnene for identiteten?
- Hvordan påvirker reguleringen av kulturminnene verdien?
  - Belyse konflikten mellom vern og bruk
- Hvordan kan Røros bedre utnytte verdiene?

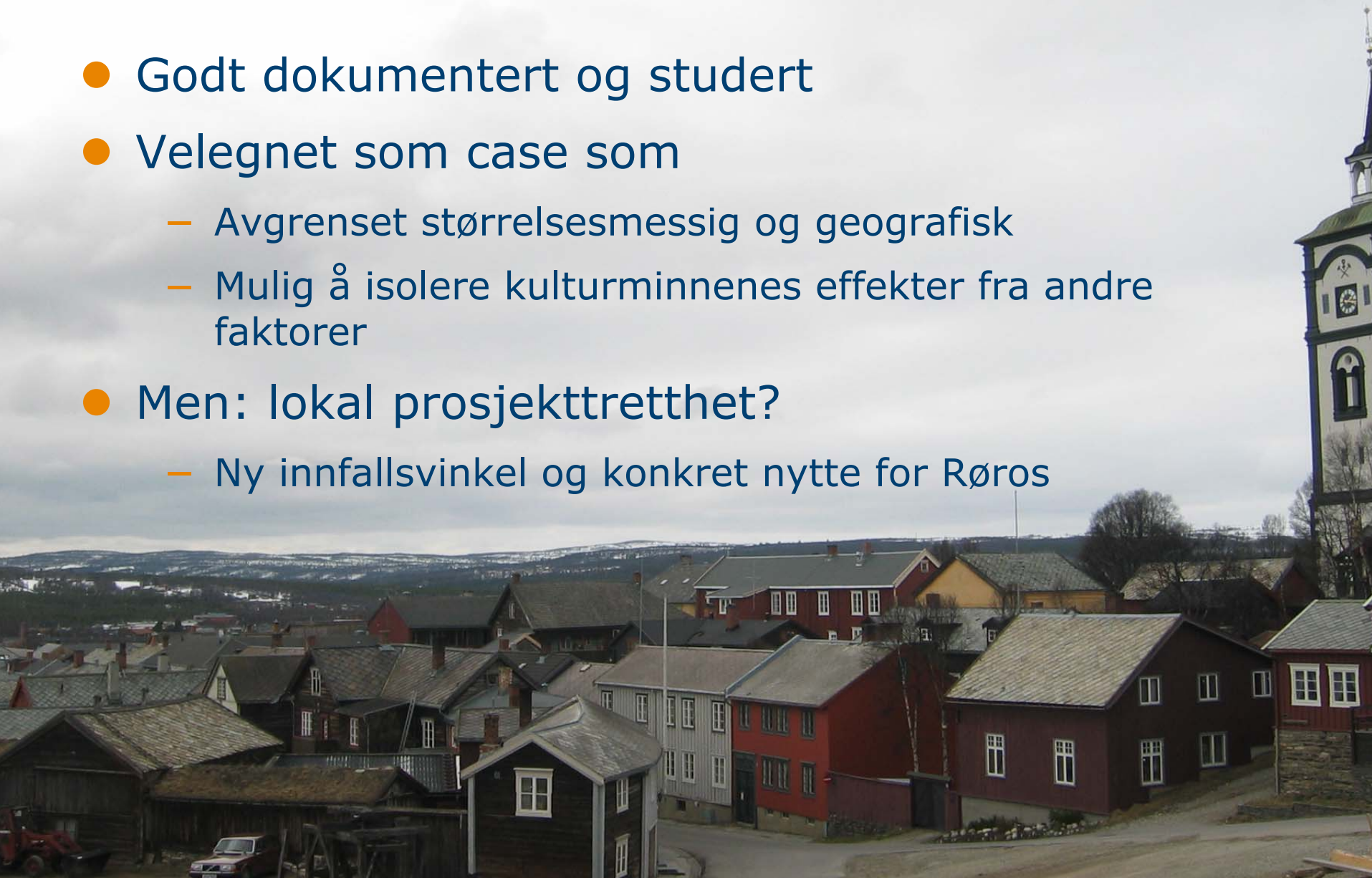
7 delprosjekter

1. Kartlegging av Røros og forvaltningsregimet (NIKU)
2. Teoretisk fundament (ECON)
3. Verdier generert for næringslivet (ECON)
4. Verdier generert for innbyggere: mobilitet og identitet (ECON)
5. Motstridende interesser (NIKU)
6. Sammenstilling av delprosjektene (ECON)
7. Scenarier for Røros (ECON)

[www.niku.no/verdiskaping](http://www.niku.no/verdiskaping)

# Hvorfor Røros?

- Godt dokumentert og studert
- Velegnet som case som
  - Avgrenset størrelsesmessig og geografisk
  - Mulig å isolere kulturminnenes effekter fra andre faktorer
- Men: lokal prosjekttretthet?
  - Ny innfallsvinkel og konkret nytte for Røros



# Kartlegging av Røros

---

- Kulturminneforvaltnings- og planhistorien på Røros
- Baseline i prosjektet:
  - Hva er kulturminnet Røros?
  - Hvilke føringer er lagt for utvikling?
    - 1975: arkitekturvernåret, 1980: verdensarvstatus, 1990: Desentralisering, 2000: Strategien "vern gjennom bruk", 2006: Diskusjonen om utvidelse av verdensarven).
  - Dialog og konfliktlinjer - hvordan har ulike aktører kommunisert?
    - Historiske aspekter omkring forholdet mellom vern og utvikling
  - Hvilke utfordringer har Røros mht verdiskaping ut fra de føringene som er gitt gjennom vern og planlegging?
- Andersen, Sidsel og Brænne, Jon 2006: Kulturminneforvaltnings- og planhistorien på Røros. Et grunnlagsstudium til forskerprosjektet "Kulturarv og verdiskaping. Økonomiske virkninger av kulturarven på Røros", NIKU. Rapport i pdf på [www.niku.no](http://www.niku.no)



# Bedriftsundersøkelsen

---

- Identifisere og kvantifisere de direkte verdier som genereres i næringslivet og som er knyttet til kulturminner
- Sektorer som analyseres:
  - Reiseliv: turistundersøkelse
  - Industri: intervjuer
  - Historisk/antikvarisk bygningsbevaring: intervjuer
  - Handel, kunst og håndverk: intervjuer
- Datainnsamling avsluttet september 2007
  - 1000 turister
  - 46 intervjuer med bedrifter og andre aktører
  - Regnskapsdata fra Brønnøysund og SSB
- Analyse og dokumentasjon av data pågår
- Foreløpige resultater foreligger

# Hva sier bedriftene

---

- Positiv, men lav driftsmargin
  - 6% i vårt utvalg, 14% for Norge totalt (2005)
  - Store variasjoner mellom bedriftene
  - Hotell- og restaurantvirksomhetene gjorde det i snitt bedre enn landsgjennomsnittet i 2005
- Halvparten av innsatsvarene kjøpes lokalt
  - Andelen høy blant hoteller og restauranter
  - Materialbanken har vært viktig for lokale håndverkere
- Markedsandeler
  - Lokalt og regionalt marked, 44%
  - Norske turister/øvrige Norge 37%
  - Hytteeiere 13%
  - Utlandet 8 %

# Å være lokalisert på Røros

---

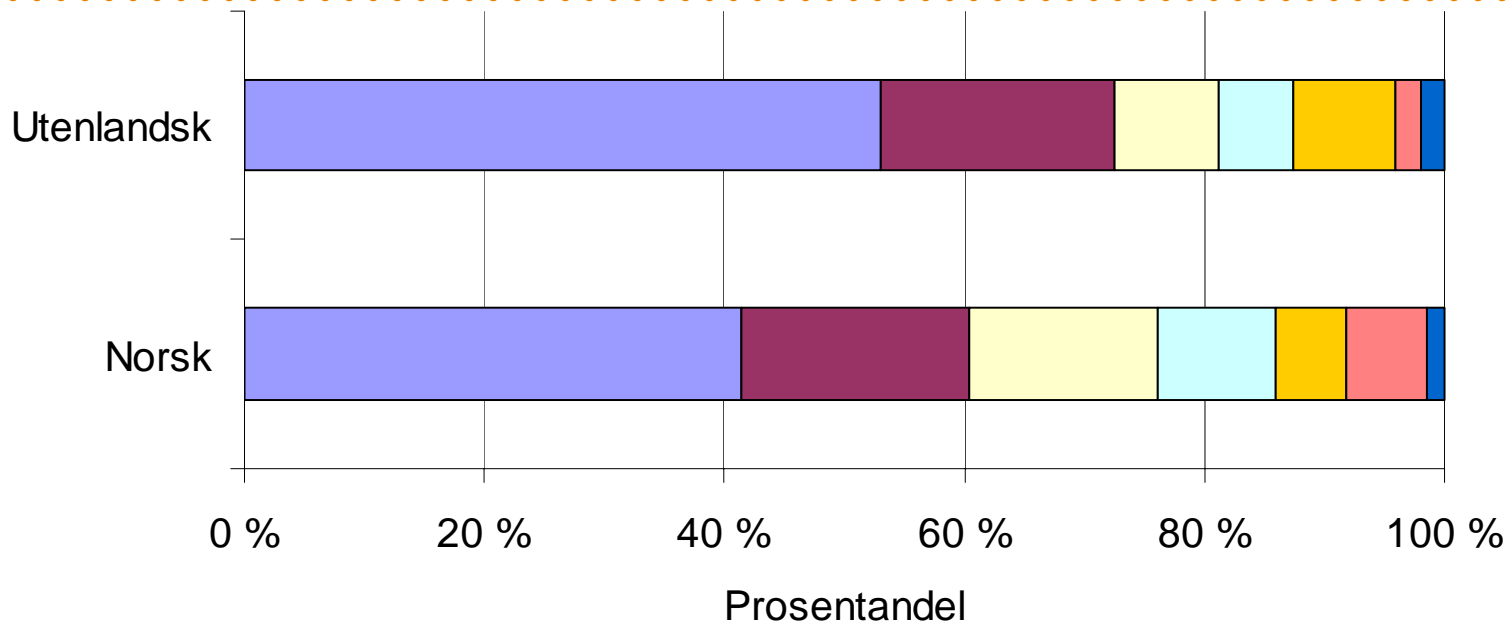
- Hvorfor er virksomheten lokalisert på Røros?
  - Etablerers bosted/historiske grunner viktigste grunn
  - Nærhet til markedet eller rå- og innsatsvarene nest viktigst
- Verdien av å være på Røros
  - Positivt
    - Turistene
    - historien, verdensarv, fysisk miljø, eksotisk
    - Kvalitet
    - Klimaet
    - Høy kompetanse om bevaring
  - Negativt
    - Transport/avstand
    - Sesongsavhengig
    - Byggerestriksjoner
  - Men fordelene viktigere enn ulempene

# Turistene på Røros

- Sommer 2006: 490 turister
  - Spredt over hele sesongen
- Sommer 2007: 551 turister
  - 2 uker (juli, august)
- Spørreskjemaet
  - Turistene har fylt i selv
  - Skjema på norsk, svensk, engelsk, tysk og fransk
  - Små endringer fra 2006 til 2007

Land	Antall	%
Norge	658	63
Sverige	85	8
Danmark	21	2
Tyskland	90	9
Nederland	39	4
Frankrike	18	2
Storbritannia	16	2
USA	9	1
Italia	18	2
Spania	12	1
Andre land	75	7
Totalt	1041	100

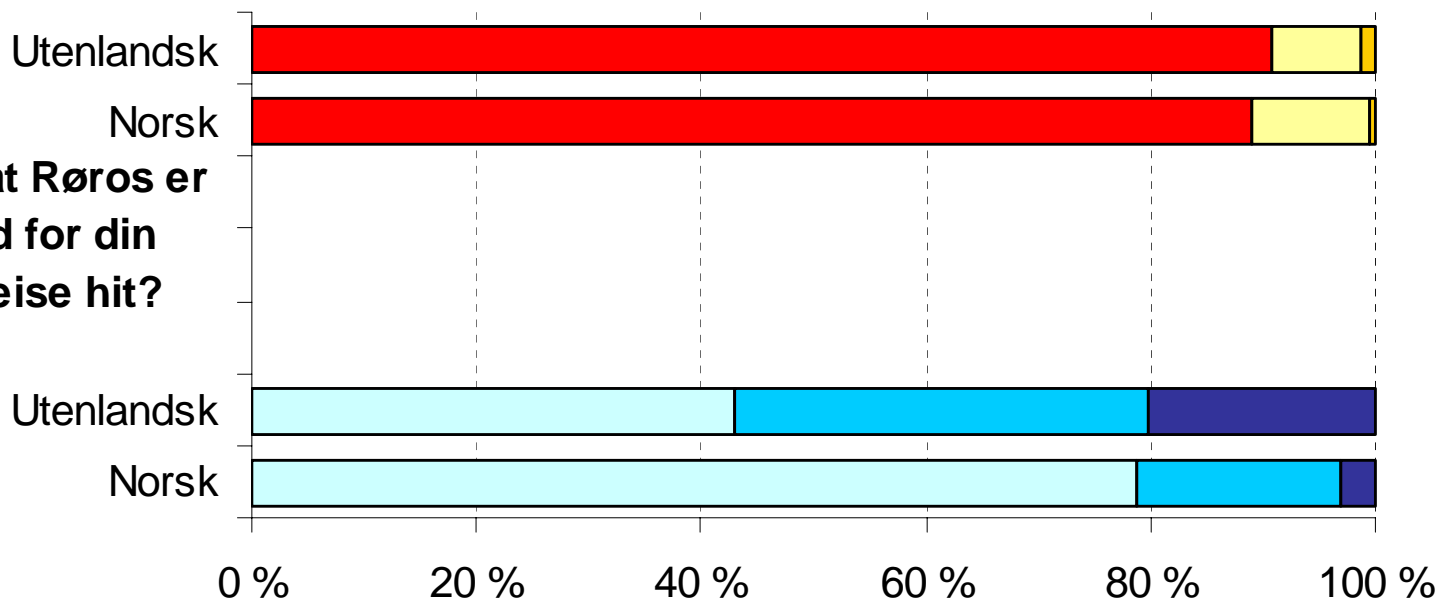
# Viktigste grunn for å feriere på Røros



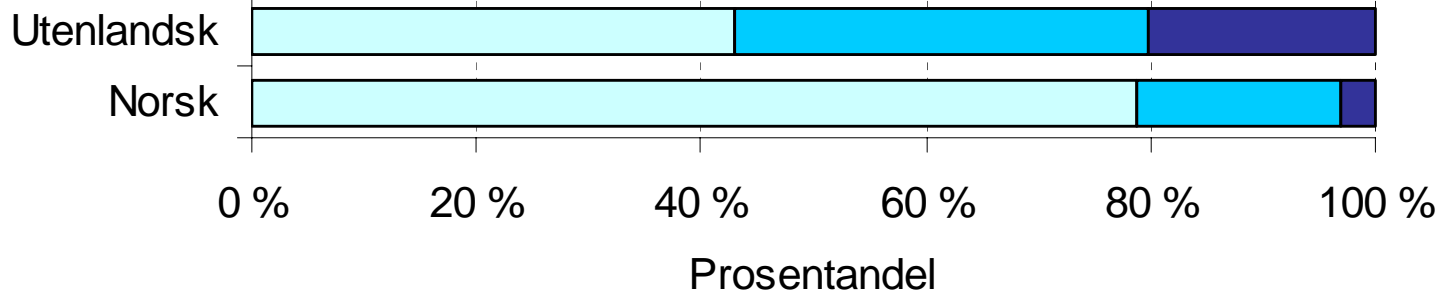
- Røros er et historisk interessant sted
- Det er vakkert og idyllisk her
- Annet
- For å besøke og omgås med slekt og venner
- Det er nære til naturen og naturopplevelser
- For å delta på kulturarrangement, sportsarrangement eller lignende
- Det er gode handlemuligheter her

# Betydning av å være verdensarv

Kjenner du til at Røros står på UNESCOs verdensarvliste?



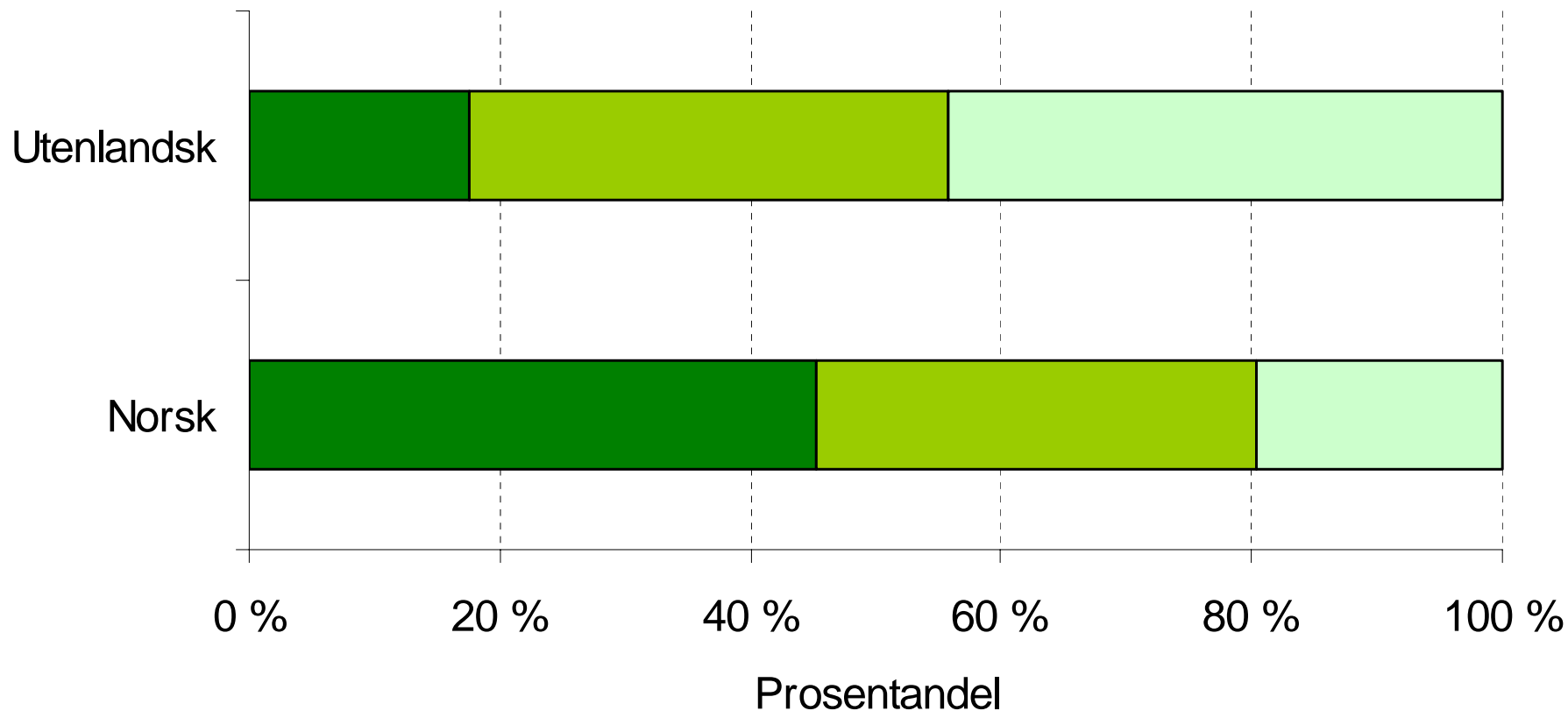
Hva betydde det at Røros er et verdensarvsted for din beslutning om å reise hit?



- Ja
- Nei
- Usikker

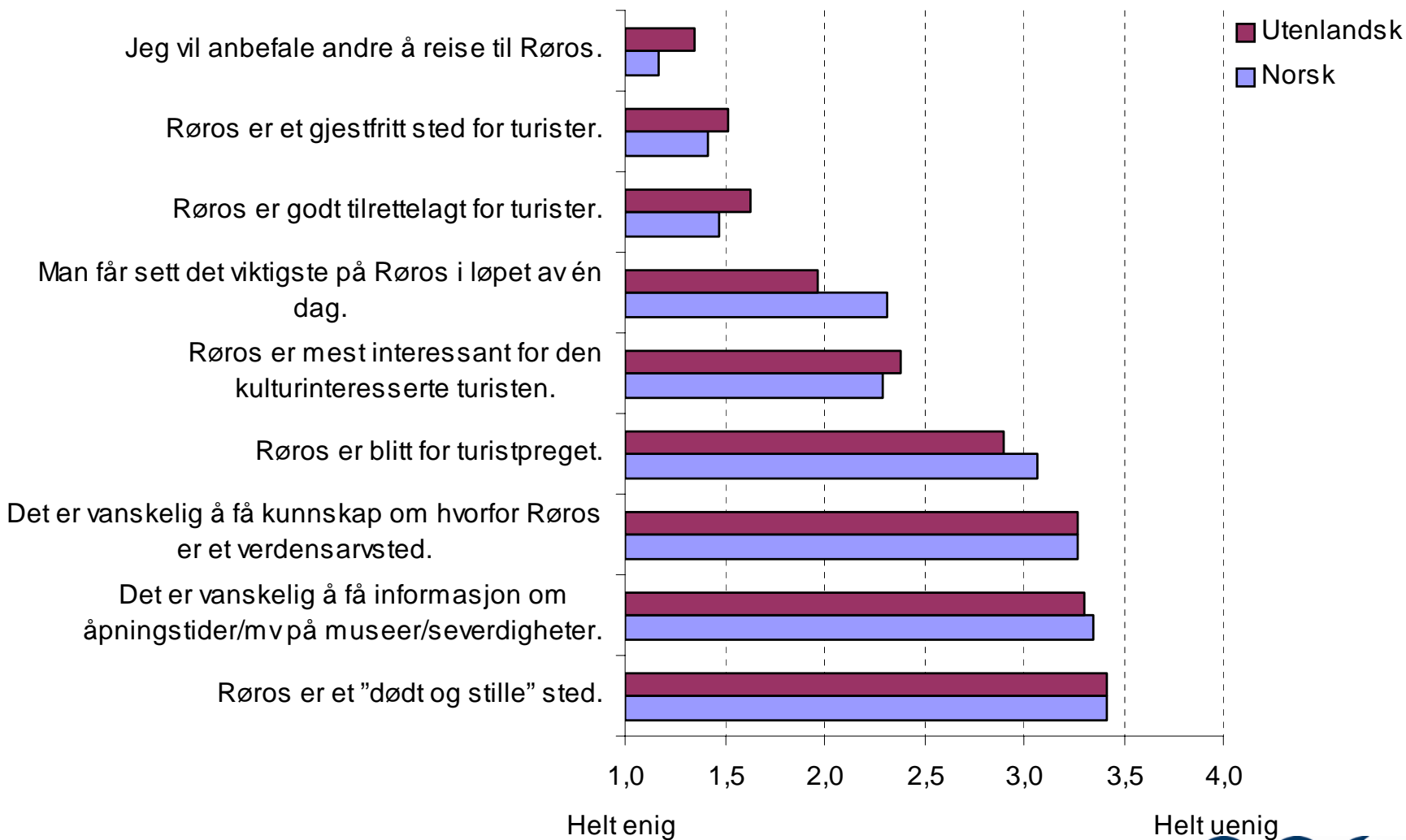
- Ingenting
- Det hadde noe betydning
- Det hadde avgjørende betydning

# Var Røros hovedmålet med reisen?



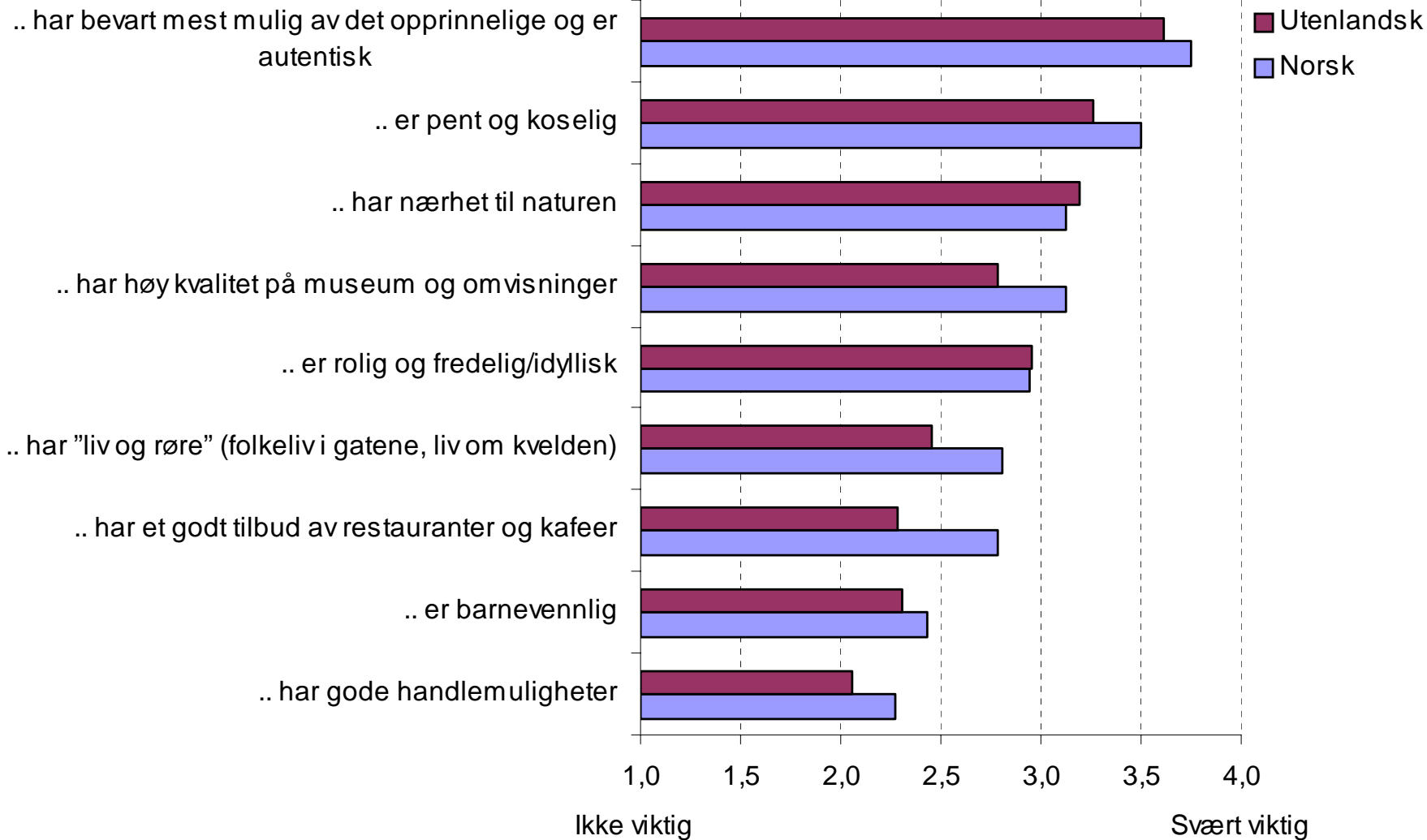
- Ja
- Delvis - et av flere mål på reisen
- Nei, kun et stopp på veien

# Enig/uenig i følgende utsagn:

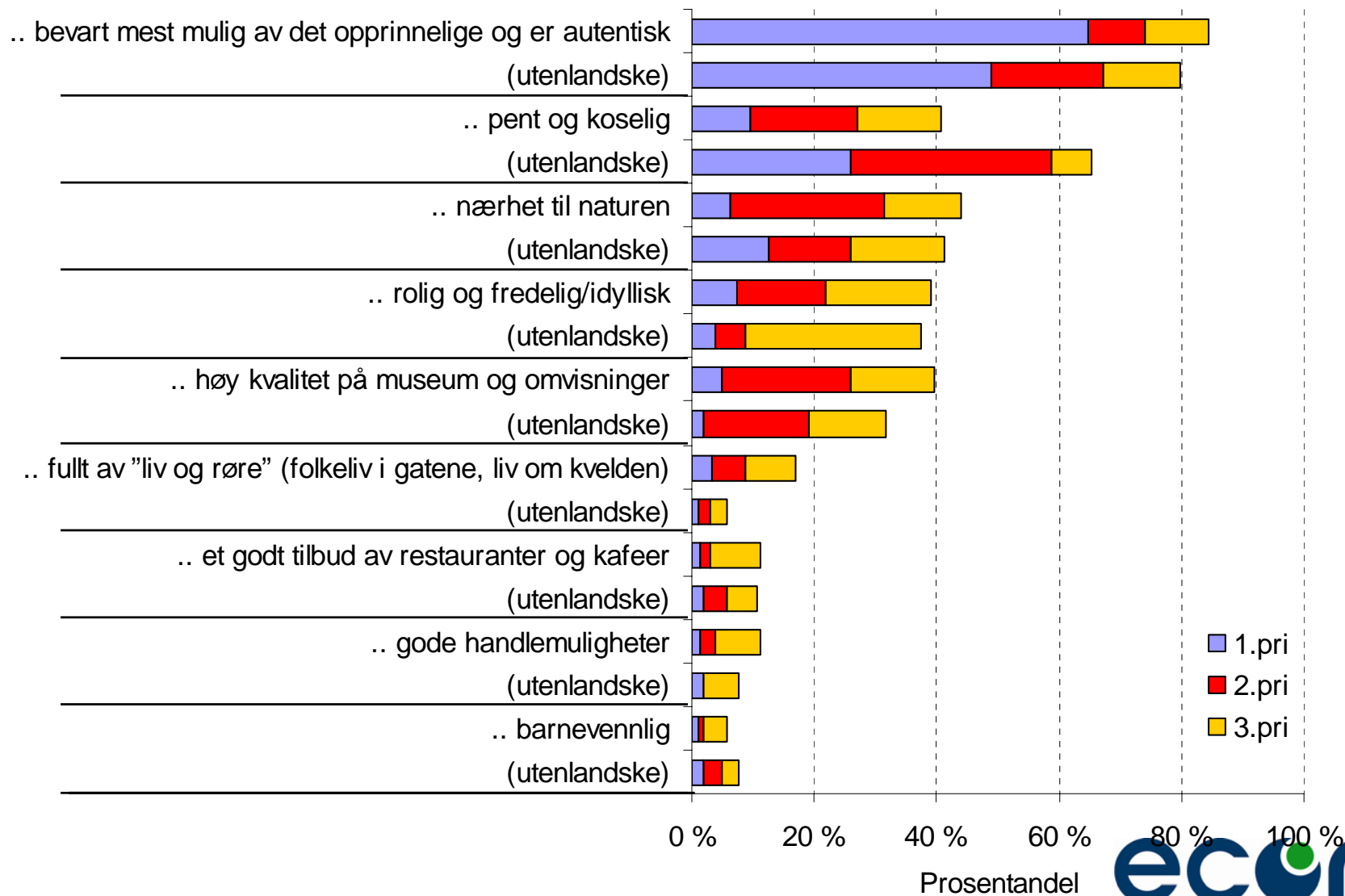




# Hvor viktig er det at et sted som Røros ...



# Hva er viktigst ved måten Røros fremstår

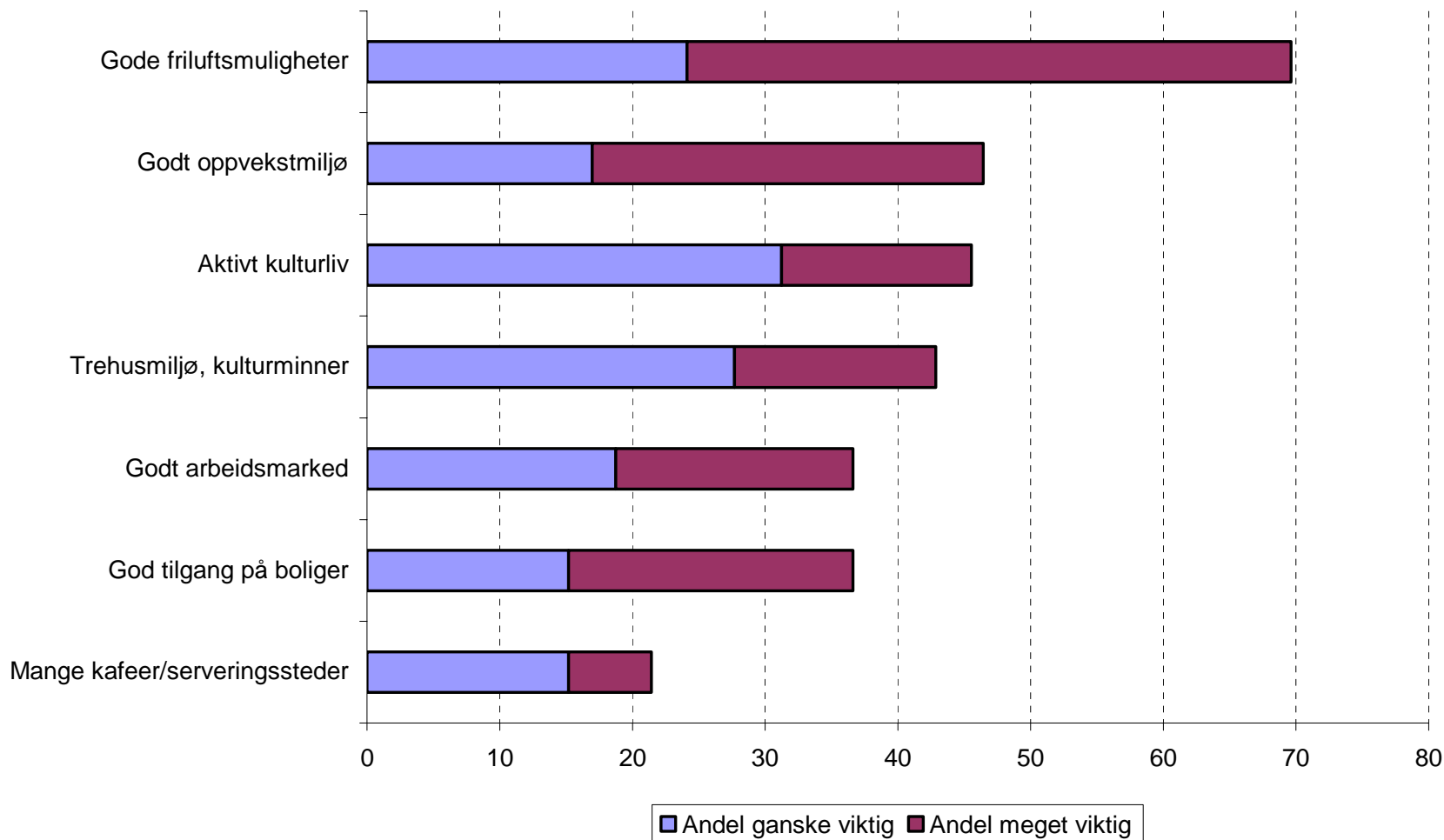


# Innflyttere – hvorfor valgte man Røros?

---

- 112 respondenter (svarprosent 54)
- Drøyt 40 prosent var tilbakeflyttere
- Over halvparten hadde ikke planer om videreflytting når de flyttet til Røros
  - De fleste flytter "permanent"
- Over halvparten har blitt mer positiv til å bo på Røros etter at de flyttet
  - Gjelder spesielt nye innflyttere
- 1/4 kunne like gjerne flyttet et annet sted
- 3/4 tror de fortsatt vil bo på Røros om 5 år

# Betydning av ulike kjennetegn ved Røros for beslutningen om å flytte dit



# Andel som svarer "Meget viktig for flyttebeslutningen" for ulike kjennetegn ved Røros, etter opprinnelig bosted

	Storby	Småby, mellomstor by	Lite tettsted, spredt	Total
Friluftsmulighetene	56	41	39	46
Godt oppvekstmiljø for barn	41	35	11	29
God tilgang på boliger	18	22	25	21
Godt arbeidsmarked	15	24	14	18
Det gamle trehusmiljøet og kulturminnene	13	22	11	15
Aktivt kulturliv	13	14	17	14
Mange kafeer og serveringssteder	5	3	11	6
Antall personer	39	37	36	112

# Konklusjoner fra flytteundersøkelsen

---

- Kulturminnene har vært viktig for noen, men har generelt liten betydning for flyttebeslutningen
- Høy utdanningsnivå blant innflytterne
  - Sosialt skille?
  - De med høyest utdanning bosetter seg i bergstaden
- $\frac{3}{4}$  har hatt jobb etter at de flyttet
  - $\frac{3}{4}$  i privat og offentlig tjenesteyting
  - $\frac{1}{3}$  innenfor turisme
  - 15 prosent med kulturminner
- Kulturminnene har en viss egen tiltrekningskraft

# Kulturarv som kommunikativt medium

---

## Formål

- Kulturminnekapitalens effekt på økonomisk og kulturell verdiskaping.
- Felles forståelsesrammer om handlingsrommet for bruk og forvaltning av kulturarven.
- Muligheter og begrensninger med dagens vernepraksis
- Finnes det andre måter å forvalte på?

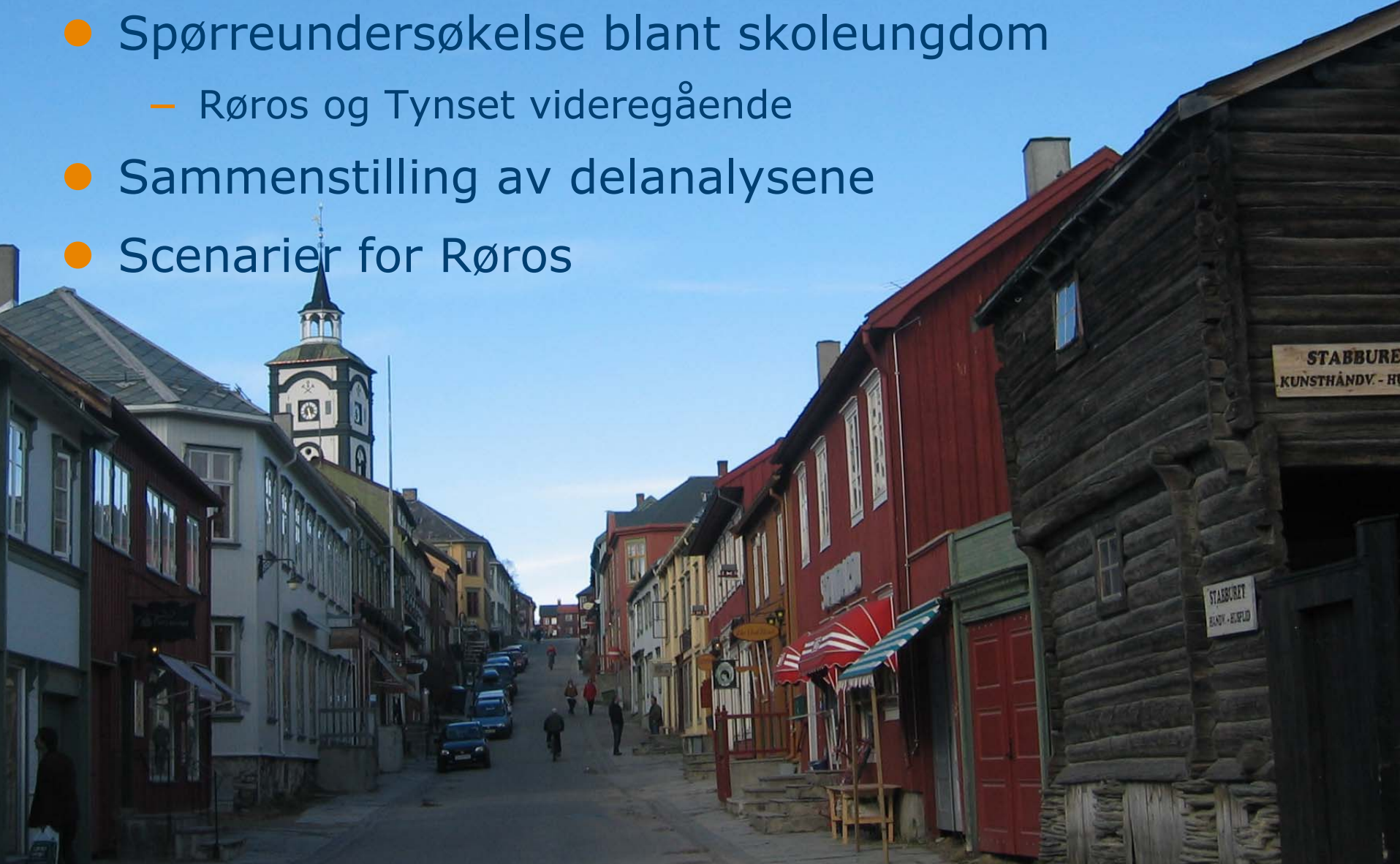
## Delanalyser

- Kulturarvens rolle som medium for meningsdannelse og sosial interaksjon
- Hvilke sosiale felt er kulturarven en del av på Røros?
- Hvordan er kulturarvskapitalen en del av sosiale interaksjonsstrategier?
- Hvilke visjoner har ulike aktører om fremtidens Røros?

T. Guttormsen og K. Fageraas: Kulturarv som kapital. En analyse av kulturminnekapitalens diversitet på Røros som et grunnlag for tenkning om verdiskaping, NIKU Rapport

# Hva gjør vi nå?

- Spørreundersøkelse blant skoleungdom
  - Røros og Tynset videregående
- Sammenstilling av delanalysene
- Scenarier for Røros





# ECON - kontaktinformasjon

---

## Oslo, hovedkontor

Postboks 5, 0051 Oslo  
Biskop Gunnerus' gate 14A,  
0185 OSLO  
Telefon: +47 45 40 50 00  
Telefaks: +47 22 42 00 40  
e-post: [oslo@econ.no](mailto:oslo@econ.no)

## Stavanger

Kirkegaten 3  
4006 STAVANGER  
Telefon: +47 45 40 50 00  
e-post: [stavanger@econ.no](mailto:stavanger@econ.no)

## Stockholm

Artillerigatan 42, 5 tr  
S-114 45 STOCKHOLM  
Sverige  
Telefon: +46 8 528 01 200  
Telefax: +46 8 528 01 220  
e-post: [stockholm@econ.se](mailto:stockholm@econ.se)

## København

Nansensgade 19, 6. sal  
DK-1366 KØBENHAVN K Danmark  
Telefon: +45 33 91 40 45  
Telefax: +45 33 91 40 46  
e-post: [copenhagen@econdenmark.dk](mailto:copenhagen@econdenmark.dk)